



## Evaluering af den styrkede pædagogiske læreplan

**Dagtilbud: LBO Toppedalskolen – Legehuset**

**Dato for evaluering: januar 2021**

I denne rapport gør vi status for resultatet af vores arbejde med "Den styrkede pædagogiske læreplan", herunder det pædagogiske grundlag og de seks læreplanstemaer for perioden frem til 31. januar 2020. Den er således et supplement til udarbejdelsen af vores læreplan.

Der er dels en kvantitativ og en kvalitativ vurdering, som supplerer hinanden. Vores evaluering er foretaget af personalet i hvert af Legehusets 3 grupper. Besvarelsen indeholder data samt kvalitativt udsagn/ besvarelser som beskriver den samlede status samt et eller flere udviklingsområder.

Vi har desuden bearbejdet evaluering i fællesskab og valgt et fælles udviklingsområde.

## Det pædagogiske grundlag

Her opsummeres vores overordnede resultater for det pædagogiske grundlag, som dernæst uddybes.

De ni temaer i det pædagogiske grundlag vises yderst til venstre i diagrammet. I den midterste søjle ses de tre undertemaer, som knytter sig til hvert tema i grundlaget. De "lyse" søjler til venstre viser den samlede vurdering af hvor langt vi er med at implementere det pågældende tema i institutionen.

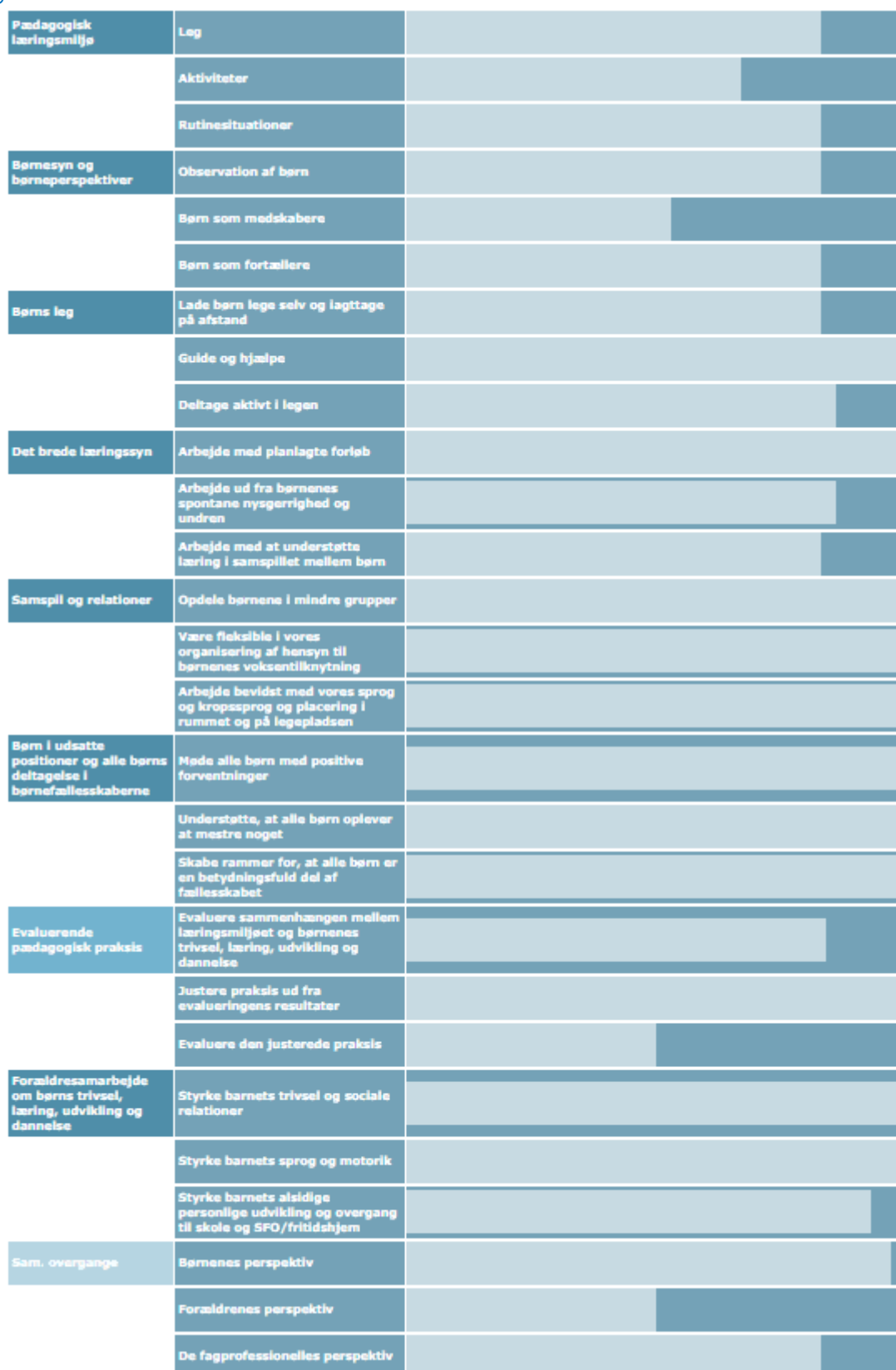
Vurderingerne beror på en selvevaluering foretaget ved hjælp af "Evas Redskab til selvevaluering"<sup>1</sup> sammen med det digitale selvevalueringsredskab i "LearnLabs portal"<sup>2</sup>.

<sup>1</sup> <https://www.eva.dk/dagtilbud-boern/redskab-selvevaluering>

<sup>2</sup> <https://www.learnlab.dk/index.php?id=forside>

## Samlet status på det pædagogiske grundlag

Diagram - vurdering af det pædagogiske grundlag på baggrund af spørgeskema i LearnLabs evalueringsreskab.



Grafen viser at vores status for omsætning af "Det pædagogiske grundlag" er:

**Den samlede status i forhold til Legehusets selvsvurdering af vores pædagogiske grundlag viser et overordnet tilfredsstillende resultat. Vi arbejder målrettet med, at alle børn oplever en tryk,**

afvekslende og stimulerende hverdag. Alle vores børn mødes af engagerede voksne, som har fokus på det enkelte barns trivsel og udvikling. Personalet har et højt fagligt niveau, hvilke afspejler sig i forhold til samspil og relationer samt senere i rapporten vedrørende vores status på læreplanstemaer.

Grafen viser, at Legehuset i høj grad skaber kontekster & læringsmiljøer, hvor der er plads til at udvikle sig igennem leg, rutiner & aktiviteter. Her er vi bevidst om barnets alder, niveau og særlige behov og bruger aktivt vores læring fra ICDP uddannelsen. Desuden viser grafen, at børnenes perspektiver inddrages og der er et fremragende forældresamarbejde.

Desværre har covid19 situationen prægede hverdagen og alle mål er ikke opfyldt. Derudover har der været lederskift for 4 måneder siden. Rapporten giver derfor god anledning til at se på forskellige udviklingsmuligheder i Legehuset.

Hvilke dele af vores af vores pædagogiske læringsmiljø har vi særligt haft fokus på over de sidste to år:

#### **Daglige rutiner:**

Vi har haft et særligt fokus på vores daglige rutiner, at få børnene inddraget i hverdagens gøremål. Fx selv at hælde mælk op/smøre sin morgenmad, hjælpe til med at lave rullevogn med kopper mm. og dække bord til middag. Der blev indkøbt små kander således alle/ også de yngste børn selv kan hælde mælk op til middag. Smørselv - at børnene er deltagende i madlavning/borddækning på forskellige plan.

#### **Garderoben:**

Fokus på kvalitet/ samt et godt flow i garderobe situationer - få børn ad gangen i garderoben, således der er tid og ro til at barnet kan være selvhjulpen/der arbejdes med NUZO.

#### **Samling:**

En fast daglig struktur ifb. med frugt - samling/dialogisk læsning, samt det at få inddraget de perspektiver/aktiviteter vi sætter os som mål i vores læreplan.

#### **Legeplads:**

Vi har haft fokus på legepladsen mht. i højere grad at understøtte børnenes mulighed for at bruge deres sanser. Vi har etableret vandbane/opsamlingsbeholder til vand, brædder, dæk rør. Børnene bygger og bruger deres fantasi.

Fokus på at understøtte det, at børnene på egen hånd/sammen med voksne kan studerer insekter. Fx bestemmelses tavler, der hænger synligt, undersøgelsesbord til insekter m. baljer og forstørrelses glas, insekthotel.

Desuden at understøtte børnenes leg og guide de børn der har brug for det i samspil, samt er vi opmærksomme på, at understøtte det at børnene bruger/mestre forskellige ting/legeredskaber på legepladsen.

#### **Hvordan har vi arbejdet med vore skriftlige læreplan og det pædagogiske grundlag:**

Startskuddet til arbejdet med læreplan var en pædagogisk dag med overordnede temaer; værdigrundlag, kerneopgaver, samt dannelse. Vi tog også fat på, hvordan vi ville arbejde med at skabe et udviklende læringsmiljø.

Hen over det efterfølgende års tid diskuterede og beskrev vi vores pædagogiske grundlag/samt læreplanstemaer et ad gangen, hvilke faktisk også blev til en løbende evaluering. Arbejdet med udarbejdelse af læreplan var en proces over tid og et fast punkt på dagsorden på personalemøde en gang om måneden. Corona spændte lidt ben til sidst og derfor beskrev personalet de sidste 2-3 temaer enkeltvis og indsendte til leder, hvorefter materialet blev skrevet sammen.

Det lykkes vi med:

- ✓ Der er sammenhæng mellem vores grundlag, værdier og praksis. Vi gør det, vi siger og reflekterer sammen om virkningen.
- ✓ Vi er god til at se nye vinkler og ikke låser os fast i "plejer"
- ✓ Vi har en faglig stolthed og højt fagligt niveau samt et godt samarbejde.
- ✓ Alle er fleksible og bidrager med gode ideer og bakker op om beslutninger.
- ✓ Evalueringsprocessen har givet mange gode drøftelser.
- ✓ Vi tænker meget pædagogik og læring og ser muligheder hele dagen iff. hvordan, hvad og hvorfor vi gør det, vi gør.

Konklusion:

Evalueringsprocessen har givet os anledning til at udvikle vores evalueringskultur. Vi har planlagt, at vi udarbejder et evaluerings årshjul, hvor det bliver et fast punkt på dagsorden til personalemøder og stuemøder. Vi vil arbejde systematisk igennem de svar og fokusområder denne rapport har afdækket.

Vi har også valgt, at det første område vi sætter fælles fokus på er børneperspektiver.

## 1. Et pædagogisk læringsmiljø hele dagen

Resultat af selvevaluering af et pædagogisk læringsmiljø hele dagen:

Pædagogisk læringsmiljø	Leg		
	Aktiviteter		
	Rutinesituationer		

Grafen viser at vores status for omsætning af temaet "Et pædagogisk læringsmiljø hele dagen" er:

**I Legehuset har vi et miljø, aktiviteter og en hverdag der understøtter udvikling, læring og dannelse. Børnene mødes positivt af voksne, som understøtter dem i alle hverdagens situationer. Vi vurderer, at vores læringsmiljøer understøtter børns udvikling igennem leg & rutiner i høj grad. Grafen viser, at vi vurderer at vores pædagogiske aktiviteter giver børnene optimale betingelser for læring og udvikling i nogen grad.**

Det lykkes vi med:

- ✓ Vi arbejder hver dag med en fast struktur, samt planlægger/sætter mål for børnenes læring. Vi har en pædagogisk praksis med faste aktiviteter/traditioner og vi er opmærksomme på at komme hele vejen rundt iff. læreplanstemaer. Hverdagen er kendetegnet af både rutiner og spontanitet, vokseninitierede aktiviteter og med fokus på børnenes initiativer.
- ✓ Vi er meget obs. på aktionslæring samt, at de fastlagte aktiviteter udfordrer forskellige kompetencer og at børnene oplever det i de ugentlige aktiviteter & rutiner.
- ✓ Vi observerer, hvordan børnene bruger de udspil vi kommer med ind deres leg, lytter til deres fortællinger og vi er bevidste om, at der er læring i alle kontekster i børnehaven gennem hele dagen.
- ✓ Vi kan se at vores børn er fortrolige med vores rutiner og vi udfordrer børns lyst til fri leg. Vi har fokus på processen i pædagogiske aktiviteter og ikke på produkter.
- ✓ Børnene har meget glad af at deres ting hænger synligt på stuen.
- ✓ Vores læringsmiljøer er indrettet i børnehøjde. fx Skilte på køkkenskuffer fremmer selvstændighed. Vi indretter mindre rum/ legeområder i rummet.

Hvilke ændringer og/eller justeringer af praksis giver evalueringen evt. anledning til og vi vil have særlig fokus på:

At covid situationen ikke fratager børnene udviklende aktiviteter og rutiner - der er meget vi ikke kan/må, men vi fokuserer på det vi KAN af aktiviteter og rutiner. Fx daglige rutiner som er ændret pga. covid (borddækning, hælde mælk op mm.). Vi holder fokus på at de får lov at klare andre ting såsom pakke deres tøj/madpakke ud/ holde styr på garderoben.

Vi vil fortsætte med alderssvarende aktiviteter, søge inspiration forskellige steder og indrette lokalerne ift. børnegruppens alder & behov. Dvs. at vi vurderer det enkelte barns udvikling, og hvordan vi stimulerer til næste udviklingszone i vores pædagogiske aktiviteter.

## 2. Børnesyn og børneperspektiver

Resultat af selvevaluering af børnesyn og børneperspektiver:

Børnesyn og børneperspektiver	Observation af børn		
	Børn som medskabere		
	Børn som fortællere		

Grafen viser at vores status for omsætning af temaet "børnesyn og børneperspektiver" er: **At børn i Legehuset bliver mødt med respekt og forståelse for barnets perspektiv. Vi ser barnets ressourcer og der er en høj grad af observation og opmærksomhed for det enkelte barns trivsel udvikling og læring. Børn i Legehuset bliver i en høj grad set, hørt og inddraget. Grafen viser at vi i nogen grad inddrager børn som medskabere i pædagogiske processer.**

Det lykkes vi med:

- ✓ Vi har en rimelig fast struktur i vores daglige praksis, men oplever vi er gode til at inddrage barnet/ børnene samt reflektere sammen over vores praksis. Vi går med det, der lykkes og justere praksis efter børnenes behov. Vi har meget fokus på, at der er plads til at gribe barnets/ børnenes ideer og personlige udtryk. Vores kreative aktiviteter veksler mellem fx bundne opgaver og det at bygge videre på børnenes ideer, hvor barnet får mulighed for at bruge sin fantasi og bringe sine ideer derhen, hvor det for barnet giver mening lige nu og her.
- ✓ Vi lader os inspirere af, at følge barnets spor og griber hvad barnet fortæller og inddrager dette i hverdagen - vi googler og undersøger videre på børnenes nysgerrighed, lader børnene gå med deres gode ideer fx ideer til en ny bane/leg i hallen eller rør der kan graves ned på en ny måde/ lader juletræet udenfor pynte med sandkasse ting, eller når de har "brug for tape" fordi de har fundet ud af at folde en lang kikkert ud af papir. På den måde føler barnet, at vi tager dets initiativ alvorlig og det kan samtidig tilføre noget interessant til fællesskabet/legen - (vi styrker personlighed/selværd)
- ✓ Vores observationer hjælper os til at møde børn med alderssvarende krav og aktiviteter og guide dem, når vi ser et behov. Vi forbereder gruppen ift. dagens rutiner ved hjælp af piktogrammer på tavlen og små film eller tegninger. Vi samler op/ afslutter og hører børnenes oplevelse af dagen.
- ✓ Vi tænker NUZO ind ift. hverdagen og vores pædagogiske aktiviteter.

Hvilke ændringer og/eller justeringer af praksis giver evalueringen evt. anledning til og vi vil have særlig fokus på:

Fortsæt med det vi gør - altid have barnets perspektiv for øje, italesætte det overfor hinanden - børnene får lov til mange ting/ får næsten aldrig et "nej", hvis et barn får en brand god ide. Vi

skal understøtte den lille "iværksætter".

Vi vil hos de yngste børn inddrage børnenes ideer og fortællinger i fx rundkreds og rundvisninger, i takt med at de aldersmæssigt kan.

### 3. Børns leg

Resultat af selvevaluering af børns leg:

Børns leg	Lade børn lege selv og iagttage på afstand		
	Guide og hjælpe		
	Deltage aktivt i legen		

Grafen viser at vores status for omsætning af temaet "børns leg" er:

**At Legehusets rammer og pædagogiske aktiviteter giver børn lyst og mulighed for at udvikle sig igennem legeprocesser. Vi vurderer, at det lykkes i høj grad at skabe rammer for forskellige leg. Både leg der igangsættes og inspireres af voksne og børns spontan leg. I Legehuset understøtter vi i høj grad barnets kompetenceudvikling igennem nærvær og guidning af leg. Vi er meget bevidst om legens værdi ift. læring & udvikling. Vi vurderer det enkelte barn og understøtter barnets behov for at vi "går" ind i leg. At deltage aktivt i en leg, guide eller gå forreste er et bevidst valg.**

Det lykkes vi med:

- ✓ *At børnene er en del af et fællesskab og har nogen at lege med. Vi er gode til at observere hvem barnet leger med, hvad de leger og om det er de samme leg. Vi skiftes således mellem at vi starter leg, guider, hjælper eller leger med.*
- ✓ *Vi planlægger opdeling/ legegrupper som understøtter børnenes udvikling.*
- ✓ *Organiseringen ift. leg i forskellige rum og personaleressourcer støtter barnets mulighed for at være deltagende i et fællesskab. Vi ser, at i en mindre gruppe kan det være nemmere for nogle børn at finde en plads og der er tid og ro til fordybelse, fordi rammen er sat (hvilke også giver os en god ramme for observation). Alle bliver set & hørt og børnene får vores fulde opmærksomhed.*
- ✓ *Vi skaber bevidst kontekster, som udfordrer udvikling både ift. køn, interesser og valgmuligheder. Vi er ligeledes bevidste om vigtigheden af, at børnene har brug for at danne relationer på tværs af alder, hvilket vi i huset også giver plads til. Vi er opmærksomme på, at børnene har brug for at lege forskellige typer af lege - vild, stille, rolle/regel og konstruktionsleg og vi bestræber os på at give plads til forskellig leg udefra børnenes perspektiver. Fx vil 5 drenge gerne vil cykle går en voksen med ud eller 3 børn, der gerne vil have fred til at lege selv/afskærmet forsøger vi at tilpasse rammen.*
- ✓ *Vi ser en børnegruppe der trives og leger godt med hinanden. De leger på tværs i gruppen. Vi oplever at de med hjælp kan klare evt. udfordringer ved at tale og lytte til hinanden. Alle deltager i gruppens fællesskab.*
- ✓ *Vi er meget bevidste omkring, hvornår vi skal være en aktiv del af legen og hvornår vi skal lade børnene selv skabe legen.*

Hvilke ændringer og/eller justeringer af praksis giver evalueringen evt. anledning til og vi vil have særlig fokus på:

Vi fortsætter med legegrupper og sikrer, at alle er med i et legefællesskab/ har gode relationer. At vi skaber kontekster og videreudvikler leg, hvor vi kan se barnet bliver udfordret eller optaget

af eller har brug for at øve sig i bestemte fællesskaber/lege.  
 At vi observerer, hvilke kompetencer barnet/ gruppen evt. mangler for at deltage i den aktuelle legesituation. (fx. sprog, omverdens bevidsthed ift. rolleleg)

#### 4. Det brede læringsyn

Resultat af selvevaluering af det brede læringsyn:

Det brede læringsyn	Arbejde med planlagte forløb		
	Arbejde ud fra børnenes spontane nysgerrighed og undren		
	Arbejde med at understøtte læring i samspillet mellem børn		

Grafen viser at vores status for omsætning af temaet "det brede læringsyn" er:

**Vi arbejder i høj grad med planlagte forløb, som understøtter barnets læring. Vi understøtter også i høj grad barnets nysgerrighed og spontanitet ved at iagttage og justere os ift. det enkelte barn, både i leg og pædagogiske aktiviteter.**

**Vi vurderer, at vores organisering desuden giver rig mulighed for læring igennem leg og pædagogiske aktiviteter i forskellige rum på tværs af køn eller alder. Vores stueopdeling og fordeling af børn & personaleressourcer er fleksible, hvilke understøtter børnene i høj grad ift. alder, børnefællesskaber og NUZO.**

**Grafen viser at de rutinesituationer understøtter alle børn i nogen grad, en sammenhæng set i lyset af vi skaber rutiner, som tilgodeser både det enkelte barn og fællesskabet.**

Det lykkes vi med:

- ✓ *At se barnets fremskridt og barnets glæde ved at have lært noget nyt.*
- ✓ *Planlagte forløb, se barnets perspektiv i forløb og reflektere over hverdagens praksis. Vi vender ting løbende og justerer/ ændrer fokus efter behov.*
- ✓ *Møde barnet på halvvejen.*
- ✓ *Vores børn får lov til at gøre det, som de selv kan. Vi har fokus på at udfordre dem forskellige ift. hvor deres nærmest udviklings zone er. fx selvhjulpen i garderoben.*
- ✓ *Vores pædagogiske aktiviteter er planlagt så både det enkelte barn og gruppen udvikler sig.*
- ✓ *At skabe sammenhæng mellem de planlagte læringsrum og at følge børnenes ideer. Vise vejen og derefter give plads og lade børnene udvikle legen og aktiviteten.*
- ✓

Hvilke ændringer og/eller justeringer af praksis giver evalueringen evt. anledning til og vi vil have særlig fokus på:

Vi forstætter med fokus på udfordringer i forhold til alder. At vi opbygger vores praksis ift. barnets nysgerrighed og undren, som udvikles med alderen. Vi er meget opmærksomme på, at de mindste børn ikke stiller spørgsmål, så vi skal aflæse deres nysgerrighed i deres kropssprog og handlinger.

Vores læringsmiljøer og hvordan vi sikrer en kontinuerlig udvikling af disse inde som ude. At der er sammenhæng mellem vores mål, vores rammer og muligheder for børnenes udvikling. At vi bliver bedre til at være bevidst om hvad, hvornår og hvordan det lykkes at skabe gode læringsmiljøer.

## 5. Samspil og relationer

Resultat af selvevaluering af "samspil og relationer":

Samspil og relationer	Opdele børnene i mindre grupper	
	Være fleksible i vores organisering af hensyn til børnenes voksentilknytning	
	Arbejde bevidst med vores sprog og kropssprog og placering i rummet og på legepladsen	

Grafen viser at vores status for omsætning af temaet "samspil og relationer" er:

**Særdeles god. Vi har stort fokus på, at alle børn oplever god voksentilknytning og børnerelationer, som giver både tryghed og udfordring. Vi vurderer, at vi understøtter børnenes udvikling både i mindre grupper og i fællesskabet på tværs af alder og køn. Vi tilrettelægger bevidst forskellige kontekster, hvor barnet lærer forskellige mestrings strategier og kan indgå i venskaber.**

Det lykkes vi med:

- ✓ Vi oplever at alle børn i vores gruppe er inkluderet i et fællesskab og de viser tegn på at være trygge. Når vi oplever børn, som er udfordret på et eller flere områder, så er vi gode til at fokusere på at opbygge relationen. Vi har øje for at vejlede barnet samt understøtte, at det har en relation til andre børn.
- ✓ At grupper er opdelt i mindre enheder, så det giver en bedre flow og øget nærvær for børnene. Her får børnene mere voksen opmærksomhed. Det er noget der virker.
- ✓ Vi møder børnene positiv og anerkendende. Vi støtter op om det enkelte barn, så det føler sig tryk/værdsat i gruppen. Vi arbejder udefra ICDPs samspilstemaer.
- ✓ Vi organiserer vores hverdag og er fleksible iff. opgaver, således at børnene får god tilknytning til pædagogerne på stuen samt de andre stuer.
- ✓ Vi møder børnene med omsorg og nærvær, hvilke vi især mærker de mindste børn nyder godt af når vi sidder et par stykker og læser en bog.
- ✓ Vi er synlige og tilgængelig for børnene i stuen og på legepladsen.

Hvilke ændringer og/eller justeringer af praksis giver evalueringen evt. anledning til og vi vil have særlig fokus på:

Vi prioriterer fortsat, at alle børn har gode og trygge voksne relationer.

Altid at have et åbent og anerkendende miljø, der tager udgangspunkt i det enkelte barn.

Opmærksomhed på, at de stille børn "får plads", børn der er udfordret på ex. sprog, at de også kommer til orde/på banen i det store fællesskab.



## 6. Børn i udsatte positioner og alle børns deltagelse i børnefællesskaberne

Resultat af selvevaluering ift. "Børn i udsatte positioner og alle børns deltagelse i børnefællesskaberne":

Børn i udsatte positioner og alle børns deltagelse i børnefællesskaberne	Møde alle børn med positive forventninger	
	Understøtte, at alle børn oplever at mestre noget	
	Skabe rammer for, at alle børn er en betydningsfuld del af fællesskabet	

Grafen viser at vores status for omsætning af temaet "Børn i udsatte positioner og alle børns deltagelse i børnefællesskaberne" er:

**Alle børn har en plads i børnefællesskabet i Legehuset. Der arbejdes i høj grad med at skabe rammer, hvor alle børn bliver mødt med positive forventninger, oplever at mestre noget og føle sig værdifuld. Vi sætter tidligt ind med at etablere et godt samarbejde med forældre samt søger tværfaglig vejledning for børn med udfordringer/ særlige behov.**

Det lykkes vi med:

- ✓ Vi har et stort fokus på at alle børn er inkluderet i et fællesskab og oplever en tryk hverdag. At grupper er opdelt i mindre enheder, så det giver et bedre flow og øget nærvær for børnene. Her får børnene meget voksen opmærksomhed. Det er noget der virker især ift. de udsatte børn.
- ✓ Når vi oplever børn, som er udfordret på et eller flere områder så fokuserer vi på at opbygge relationen og søge vejledning hos relevante tværfaglige samarbejdspartnere.
- ✓ Vi har generelt en god kontakt til forældre og har fokus på at oparbejde et samarbejde, der tilgodeser barnet. Vi udveksler erfaringer, lytter, samt vejleder og husker på at fortælle den gode historie.
- ✓ At vi møder alle børn med positive forventninger og er opmærksomme på børn i udsatte positioner, og handle når et barn ikke er i trivsel, Bla. ud fra samspilstemaerne i ICDP.
- ✓ Vi deler børn i mindre grupper efter behov og planlægger også forløb, der støtter udvikling af børnenes kompetencer til at indgå i et fællesskab.
- ✓ Alle børn oplever lige meget voksen opmærksomhed på forskellige måder. Vi tilpasser os efter barnets behov og møder alle børn positiv. Vi er åbne, italesætter særlige behov og viser de andre børn at det er ok, at vi er forskellige.
- ✓ Vi er gode til at kommunikere og overleverer ift. børnenes trivsel, både internt og tværfagligt.

Hvilke ændringer og/eller justeringer af praksis giver evalueringen evt. anledning til og vi vil have særlig fokus på:

Vi fortsætter med at observere, hvordan børnene har det og hvornår vi skal sætte ekstra ind ift. deres trivsel. Også i en coronatid - at have fokus på dialogen med forældrene, da det ikke er det samme, når forældrene står udenfor.

De signaler, som barnet udsender. At vi møder børnene forskelligt, og tager udgangspunkt i deres situation.

At vi drøfter fokusbørn/ børn i udsatte positioner systematisk på vores møder, bl.a. ved implementering af ICDP samt udarbejde handleplaner i kompetencehjulet.

## 7. Evaluerende pædagogisk praksis

Resultat af selvevaluering ift. evaluerende pædagogisk praksis:

Evaluerende pædagogisk praksis	Evaluere sammenhængen mellem læringsmiljøet og børnenes trivsel, læring, udvikling og dannelse	[Progress bar: ~80%]	
	Justere praksis ud fra evalueringens resultater	[Progress bar: ~80%]	
	Evaluere den justerede praksis	[Progress bar: ~60%]	[Progress bar: ~40%]

Grafen viser at vores status for omsætning af temaet "evaluerende pædagogisk praksis" er:

**At der sker målrettet refleksion og evaluering i forhold til hverdagens praksis. Vi er gode til at observere og justere os ift. barnet/ gruppen.  
Vi arbejder i en ny kontekst, hvor vores pædagogiske grundlag og læreplaner fremover kommer til at danne et bedre grundlag for udvikling.**

Det lykkes vi med:

- ✓ Det er en naturlig del af vores praksis, at vi evaluerer/ reflekterer selv og sammen ift. hvad der fungerer/ ikke fungerer og ændrer det, der ikke virker.
- ✓ Vi føler, at vi er handlingsparate og fleksible ift. at justere praksis i hverdagen. Vi observerer børnene i aktiviteterne og agerer ift. det vi ser, herunder barnets relationer og barnets udvikling.
- ✓ Aktionslæring – didaktik

Hvilke ændringer og/eller justeringer af praksis giver evalueringen evt. anledning til og vi vil have særlig fokus på:

Vi fortsætter med evaluering på forskellige niveauer. Der laves et årshjul som understøtter vores evalueringskultur.

## 8. Forældresamarbejde om børns trivsel, læring, udvikling og dannelse

Resultat af selvevaluering ift. forældresamarbejde om børns trivsel, læring, udvikling og dannelse:

Forældresamarbejde om børns trivsel, læring, udvikling og dannelse	Styrke barnets trivsel og sociale relationer	[Progress bar: ~80%]	
	Styrke barnets sprog og motorik	[Progress bar: ~80%]	
	Styrke barnets alsidige personlige udvikling og overgang til skole og SFO/fritidshjem	[Progress bar: ~80%]	[Progress bar: ~20%]

Grafen viser at vores status for omsætning af temaet "Forældresamarbejde om børns trivsel, læring, udvikling og dannelse" er:

**Der er et godt forældresamarbejde, hvilket styrker barnet på sigt.**

Det lykkes vi med:

- ✓ Vi er meget åbne i vores kommunikation med forældrene. Vi oplever et godt og respektfuldt samarbejde med alle forældre.
- ✓ Vores organisering, hvor vi modtager børn og følger dem indtil barnets overgang til skolen giver et grundigt og nødvendigt kendskab til barnet og familien. Den daglige dialog understøtter helhed og sammenhæng i barnet liv.

- ✓ Vi inddrager altid forældrene på et tidligt tidspunkt, hvis vi fx observerer problemstillinger ift. barnet.
- ✓ Vi ser på barnets behov og samarbejder med forældre ift. opstart i børnehaven.
- ✓ Vi får overleveringer men er også opmærksomme på at se barnet med "friske øjne"/ uden fordomme.

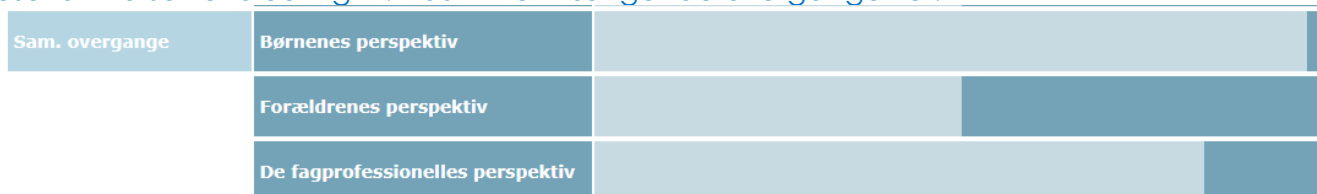
Hvilke ændringer og/eller justeringer af praksis giver evalueringen evt. anledning til og vi vil have særlig fokus på:

Vi vil fortsætte med den gode kontakt både ift. at italesætte vores dagligdag og aktiviteter samt når der er problemer. Forældre er samarbejdspartnere og vi har fælles mål for barnets udvikling. Vi kan have forskellige perspektiver, men husker at samarbejde er nødvendig ift. barnets trivsel og udvikling og evt. inddrag tværfaglige samarbejdspartnere konsultativt.

Mere fokus på opstart/ overlevering når udsatte børn starter. Især børn i familiepleje.

## 9. Sammenhængende overgange

Resultat fra selvevaluering ift. " Sammenhængende overgange" er:



Grafen viser at vores status for omsætning af temaet "Sammenhængende overgange" er:

**Vi vurderer, at vi har i høj grad har øje for børnenes perspektiver i forbindelse med de overgange børn møder i Legehuset. Både inden de starter i Legehuset, når de bliver ældre og er i mellemgruppen samt i overgangen fra børnehavebarn til skolebarn/ skolebarn.**

**Vi har også vurderet, at vi tager højde for forældrenes såvel som andre fagprofessionelles perspektiver i nogen grad i overgange.**

Det lykkes vi med:

- ✓ Vores fysiske rammer med børnehaven & skole på samme matrikel giver naturlig kendskab til skolen, skolens personale og rutiner. Vi er god til at understøtte overgangen til skolen bl.a.fordi børnene kender rammerne, de andre børn/ voksne og kan komme på besøg - både planlagte og spontant.
- ✓ Skolebarngruppen har læsevenner i 2.klasse, så der opbygges relationer inden overgangen og børnene kan efter aftale lege sammen på legepladsen.
- ✓ Vi er god til at informere forældrene og gør dem til medspillere i barnets overgange.
- ✓ Overlevering til skolen med viden om barnet og gruppens førskoleforløb, aktiviteter mm.

Hvilke ændringer og/eller justeringer af praksis giver evalueringen evt. anledning til og vi vil have særlig fokus på:

Barnets og forældrenes perspektiv ift. overgang til skolen samt mål og rammer for vores samarbejde med skolen.

### De to øvrige krav i læreplanen:

#### Inddragelse af lokalsamfundet

Vurdér i hvor høj grad det er lykkedes at inddrage lokalsamfundet og hvorfor:

Vi føler, at Covidsituationen har sat en del samarbejde på stand by i et år, ellers har Legehuset flere gode traditioner i samarbejde med lokalsamfundet:

- Sammen med borgerforening hvert år i december arrangeres en årlig julefest i multihallen for hele LBO.

- Bolddag med fodboldklubben i maj (sammen med indskolingsbørn).
- I forbindelse med byfest får vi lov til at benytte hoppeborgen en dag.
- Vi har samarbejdet med håndboldklubben om at vi sender børnehavens børn til håndbold i multihallen en gang om ugen efterår/vinter halvår.
- Vi tager børnene ud og opleve nærområdet bl.a. multihallen, biblioteket, lokalt legeplads, møllen.

Vores traditioner og brug af lokalsamfundet giver børnene en oplevelse af, at der er et sammenhæng mellem hjem, samfundet og institution.

Hvilke ændringer og/eller justeringer af praksis giver evalueringen evt. anledning til og vi vil have særlig fokus på:

At få ovennævnte aktiviteter op at stå igen, når mulighed byder sig samt gå i tænkeboks ift. andre muligheder (fx borgerforening/skovbakken - natur)

### **Det fysiske, psykiske og æstetiske børnemiljø**

Vurdér i hvor høj grad det er lykkedes at arbejde med det fysiske, psykiske og æstetiske læringsmiljø og hvorfor:

**Fysisk:** Vi er meget bevidste om at skabe en fysisk kontekst, der understøtter barnet og giver mening for barnet/gruppen, inde som ude. En kontekst/ ramme hvori vores børn trives og udvikles, kan finde ro og fordybelse og et børnemiljø, der tilgodeser barnets behov fx få børn i en garderobesituation, leg i mindre grupper for at styrke relations dannelse.

Vi har fantastiske rammer og stuer, hvor der er plads til børnene. Vi har gode udendørs rammer og hallen.

**Psykisk:** Legehusets pædagogiske personale har hele tiden fokus på at barnet bliver stimuleret ift. behov, føler sig set og hørt, samt er tryk i andre børn/voksnes nærvær.

Opdelingen giver muligheder for både opdeling/ afgrænsning, fordybelse og ro.

Børnene oplever nærvær og gode muligheder for at komme i kontakt med voksne.

**Æstetiske:** Vores grupperum er indbydende ift. indretning, farver og pyntet med børnenes egne kreationer samt forskellige ting, der stimulerer læring/synsindtryk.

Vi renoverer og ændrer vores fysiske rammer så det er lyst og et godt indeklima og vi har rammer, som i høj grad motiverer børnene. Vi har fokus på, at lokalerne virker indbydende og ryddelige samt at børnene komme til et rum, hvor legetøj indbyder til leg.

Hvilke ændringer og/eller justeringer af praksis giver evalueringen evt. anledning til og vi vil have særlig fokus på:

At gøre "vinkerrummet" mere hyggeligt og at "Det grønne rum" bliver mere indbydende, at komme ind i fx ny indretning/ legetøj eller skal det fortsat være dukkekrog?

At børnene rydder op efter sig/sætter ting på plads, hvis det giver mening ift. dagens rutine, således andre har lyst til at overtage eller starte en ny leg op.

At vi ser de muligheder, der er på trods af corona.

At vi fortsat er meget opmærksomme på et anerkendende børnemiljø.



## **kommunikative kompetencer.**

Hvilke dele af vores af vores pædagogiske læringsmiljø har vi særligt haft fokus på over de sidste to år:

### **Daglige rutiner:**

Vi har haft et særligt fokus på vores daglige rutiner, at få børnene inddraget i hverdagens gøremål. Fx selv at hælde mælk op/smøre sin morgenmad, hjælpe til med at lave rullevogn med kopper mm. og dække bord til middag. Der blev indkøbt små kander således alle/ også de yngste børn selv kan hælde mælk op til middag.

Smørselv - at børnene er deltagende i madlavning/borddækning på forskellige plan.

### **Garderoben:**

Fokus på kvalitet/ samt et godt flow i garderobe situationer - få børn ad gangen i garderoben, således der er tid og ro til at barnet kan være selvhjulpen/der arbejdes med NUZO.

### **Samling:**

En fast daglig struktur ifb. med frugt - samling/dialogisk læsning, samt det at få inddraget de perspektiver/aktiviteter vi sætter os som mål i vores læreplan.

### **Legeplads:**

Vi har haft fokus på legepladsen mht. i højere grad at understøtte børnenes mulighed for at bruge deres sanser. Vi har etableret vandbane/opsamlingsbeholder til vand, brædder, dæk rør. Børnene bygger og bruger deres fantasi.

Fokus på at understøtte det, at børnene på egen hånd/sammen med voksne kan studerer insekter. Fx bestemmelses tavler, der hænger synligt, undersøgelsesbord til insekter m. baljer og forstørrelses glas, insekthotel.

Desuden at understøtte børnenes leg og guide de børn der har brug for det i samspil, samt er vi opmærksomme på, at understøtte det at børnene bruger/mestre forskellige ting/legeredskaber på legepladsen.

### **Hvordan har vi arbejdet med vore skriftlige læreplan og det pædagogiske grundlag:**

Startskuddet til arbejdet med læreplan var en pædagogisk dag med overordnede temaer; værdigrundlag, kerneopgaver, samt dannelse. Vi tog også fat på hvordan vi ville arbejde med at skabe et udviklende læringsmiljø.

Hen over det efterfølgende års tid diskuterede og beskrev vi vores pædagogiske grundlag/samt læreplanstemaer et ad gangen, hvilke faktisk også blev til en løbende evaluering. Arbejdet med udarbejdelse af læreplan var en proces over tid og et fast punkt på dagsorden på personalemøde en gang om måneden. Corona spændte lidt ben til sidst og derfor beskrev personalet de sidste 2-3 temaer enkeltvis og indsendte til leder, hvorefter materialet blev skrevet sammen.

Det lykkes vi med:

- ✓ Krea rum på loft - adgang til materialer, således børnene kan skabe også på egen hånd/ sammen med en voksen (barnets perspektiv).
- ✓ Øget fokus på legegrupper - En kontekst der optimerer kvaliteten ift. leg. Det enkelte barn får tid, ro, samt mulighed for at skabe sunde relationer og legefællesskaber, samt øget nærvær og dialog med en voksen - en god øve bane for at kunne indgå i det store fællesskab.
- ✓ Vi har haft et øget fokus på at inddrage barnets perspektiv generelt ift. de enkelte læreplanstemaer.
- ✓ Vi lytter til børnenes gode ideer/ følger deres initiativer, således de føler, at kunne byde ind med noget. (styrker barnets personlighed - selvværd/selvtillid)

Konklusion: Hvilke ændringer og/eller justeringer af praksis giver evalueringen anledning til og vi vil have særlig fokus på:

Evalueringsprocessen har givet os anledning til at udvikle sammenhængen mellem vores

pædagogiske grundlag, læreplan og praksis.

Der er nogle områder, som vi er særlige stolte over især ift. den måde vi skaber rammer for det enkelte barns trivsel.

Undervejs i processen har vi haft gode faglige drøftelser ift. både vores intentioner og vores succeser.

Vi har planlagt at processen kører videre, hvor vi arbejder med læreplanstemaer både på stueplan og som samlet personalegruppe.

Vi vil desuden have fokus på kompetencehjulet og hvordan vi som institution besvarer og anvender handleplaner i kompetencehjulet.

## Alsidig personlig udvikling

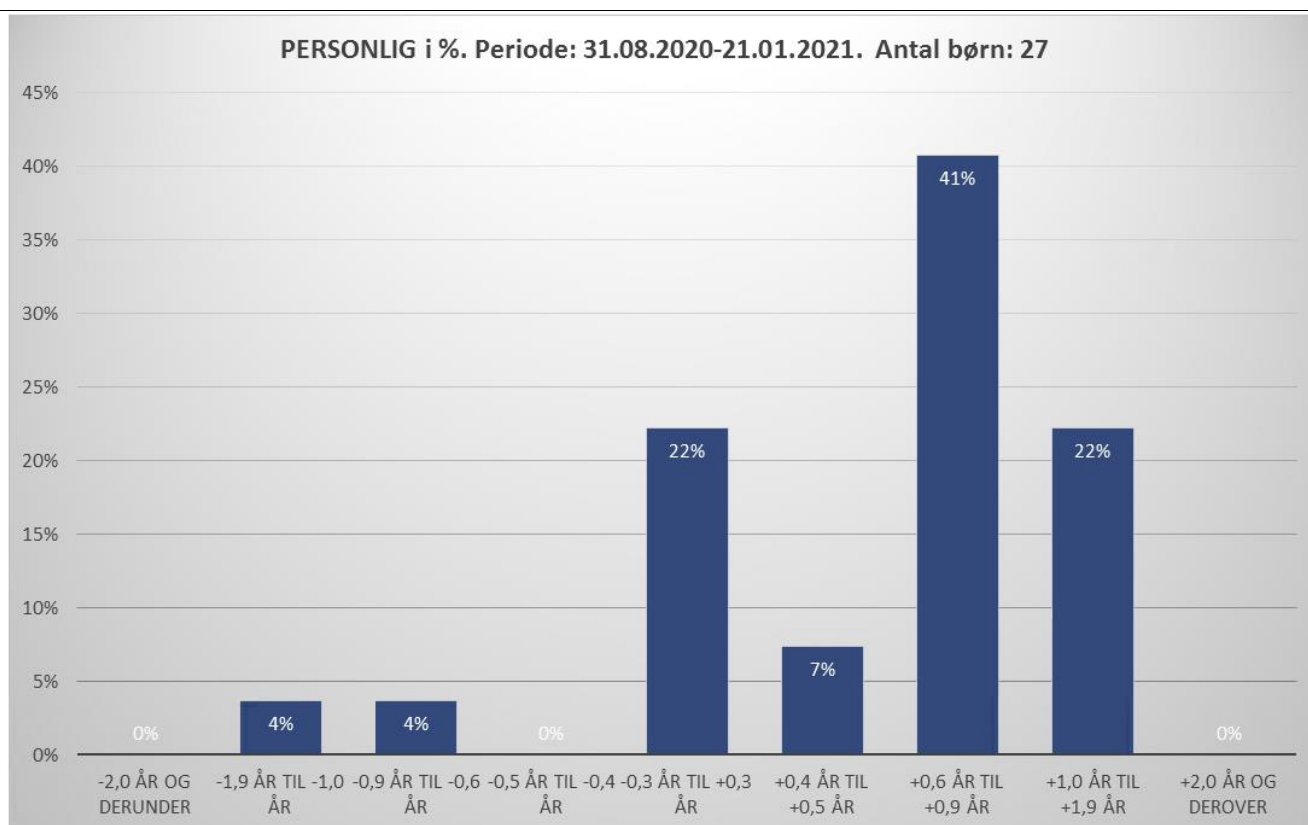
”Alsidig personlig udvikling drejer sig om den stadige udvidelse af barnets erfaringsverden og deltagelsesmuligheder. Det forudsætter engagement, livsduelighed, gåpåmod og kompetencer til deltagelse.”

***Den styrkede pædagogiske læreplan, Rammer og indhold, s. 36-37***



**Pædagogiske mål for læreplanstemaet:**

1. Det pædagogiske læringsmiljø skal understøtte, at alle børn udfolder, udforsker og erfarer sig selv og hinanden på både kendte og nye måder og får tillid til egne potentialer. Dette skal ske på tværs af blandt andet alder, køn samt social og kulturel baggrund.
2. Det pædagogiske læringsmiljø skal understøtte samspil og tilknytning mellem børn og det pædagogiske personale og børn imellem. Det skal være præget af omsorg, tryghed og nysgerrighed, så alle børn udvikler engagement, livsduelighed, gåpåmod og kompetencer til deltagelse i fællesskaber. Dette gælder også i situationer, der kræver fordybelse, vedholdenhed og prioritering.



Grafen viser at status for børnenes udbytte af læringsmiljøet ift. alsidig personlig udvikling er: **Der er en spredning ift. børnenes personlig udvikling Vi har 63%, som viser sig, at særdeles stærk i deres personlig udvikling og vi har også 8%, som er knap så stærke samt en mellem gruppe på 29% af børnene som er aldersvarende.**

**Vi ser det ikke nødvendigvis, som et billede af børnenes udbytte af vores læringsmiljø, men mere hvor de er hen med de livsbetingelser de nu har.**

**Derfor er vi meget opmærksomme på en positiv tilgang til alle børn samt at skabe udfordringer for det enkelte barn ift. NUZO.**

Det lykkes vi med:

- ✓ At vi skaber kontekster som udfordrer det enkelte barn og fællesskabet. Vi er fleksible, ser muligheder og justerer vores praksis og aktiviteter.
- ✓ Vores arbejde med Fri for mobberi er planlagt ift. alderstrin, så vi arbejder systematisk med det. Vi har fokus på at se barnets perspektiv og følge barnets spor, sætter ofte ord på/reflekterer over det sammen på stuen
- ✓ Vi er anerkendende/sætter ord på børnenes ressourcer og føler vi kommer omkring det enkelte barn hver dag. Vi tror på, at børnene kan mærke vores ægte interesse i vores relation til dem og de aktiviteter vi er sammen i, hvilket motiverer, samt understøtter deres nysgerrighed. De viser selvværd og har tillid til os i vores nærvær med dem.
- ✓ Vi lytter meget til børnene og vores børn har altid noget på hjertet, som de bidrager med. De er meget selvstændige og initiativrige. Vi ser børn, som er meget åbne og tør ytre sig i gruppen.
- ✓ Vi sætter grænser/ guider på en positiv måde og vores børn er ikke i tvivl om at vi lytter til deres behov.
- ✓ At vi guider børn i at få skabte relationer med andre børn. Vi vejleder dem i at sige til og fra i leg og viser vejen. Vi hjælper dem med at lære at sætte ord på behov og følelser samt i processen med at være tryk i hinandens selskab.
- ✓ Vi styrker barnet selvværd ved, at de får små opgaver samt ved at de oplever, at de kan flere ting fx at komme i tøj eller finde madpakken.
- ✓ Vores børn mærker og kommunikerer deres grænser. Der er plads til at de er forskellige.



- ✓ De sætter sig selv i spil i leg og aktiviteter.
- ✓ Vi støtter og guider børnene med at holde fokus og være selvhjulpen fx. i garderoben. Vi ser det enkelte barn og stiller krav efter barnets udviklingsniveau. ICDP er en naturlig del af vores tilgang til børnene.

Hvilke ændringer og/eller justeringer af praksis giver evalueringen evt. anledning til og vi vil have særlig fokus på:

At vi fortsat har føling med, hvor vores børn er gennem observation, kendskab til familien og forældresamarbejde, så alle børn er i trivsel og har lyst til at komme i børnehaven.

Videreudvikle vores forløb med "Fri for mobberi" (især på mellemgruppetrin).

Vi vil genoptage fælles aktivitetsdage, når vi igen kan færdes på tværs af stuerne.

## Social udvikling

"Social udvikling er udvikling af sociale handlemuligheder og deltagelsesformer og foregår i sociale fællesskaber, hvor børnene kan opleve at høre til, og hvor de kan gøre sig erfaringer med selv at øve indflydelse og med at værdsætte forskellighed.

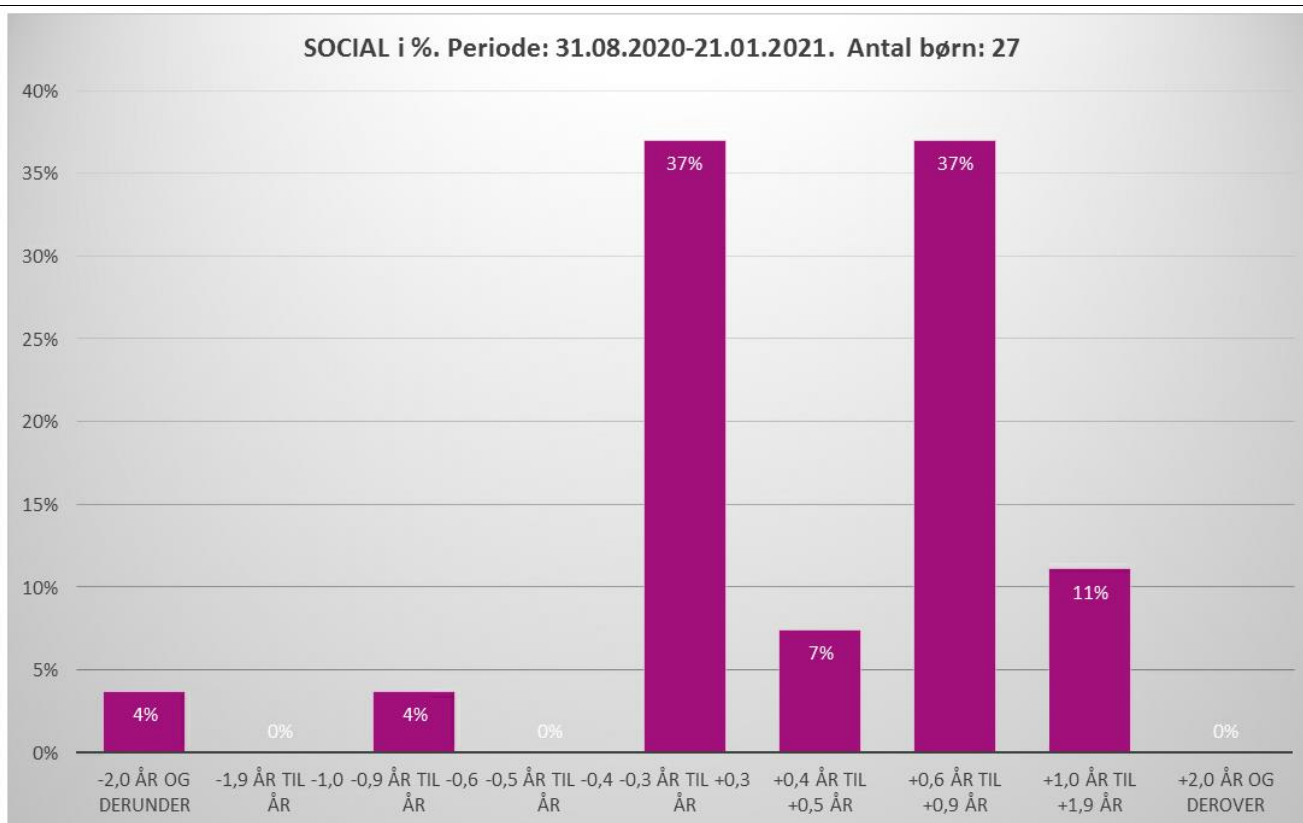
Gennem relationer til andre udvikler børn empati og sociale relationer, og læringsmiljøet skal derfor understøtte børns opbygning af relationer til andre børn, til det pædagogiske personale, til lokal- og nærmiljøet, til aktiviteter, ting, legetøj m.m."

**Den styrkede pædagogiske læreplan, Rammer og indhold, s. 38-39**



Pædagogiske mål for læreplanstemaet:

1. Det pædagogiske læringsmiljø skal understøtte, at alle børn trives og indgår i sociale fællesskaber, og at alle børn udvikler empati og relationer.
2. Det pædagogiske læringsmiljø skal understøtte fællesskaber, hvor forskellighed ses som en ressource, og som bidrager til demokratisk dannelse.



Grafen viser at status for børnenes udbytte af læringsmiljøet ift. social udvikling er:

**En spredning ift. børnenes sociale kompetencer. Her viser tallene at det især er ift. socialisering og sociale tænkning at vi skal være opmærksom.**

**Desuden viser der grupperinger af børn, hvorfor det er vigtigt, at vi hele tiden tilretteligger forskellige kontekster, der understøtter det enkelte barn socialt. Nøgleordene her er øvelse, guidning og succes oplevelser.**

Det lykkes vi med:

- ✓ Vi oplever at alle børn er en del af et fællesskab. Vi arbejder målrettet med legegrupper, som er opdelt så det enkelte barn udfordres og får styrket sine sociale kompetencer. Det de øver sig på og lærer i mindre grupper giver dem et bedre grundlag til at indgå i det stor fællesskab.
- ✓ Vi ser, at de opsøger de ældre børn på legepladsen og er nysgerrig på, hvad de laver.
- ✓ I vores samlinger øver de sig på at indgå i fællesskabet bl.a. turtagning, række hånden op og lytte til andre.
- ✓ Vi skaber rammer og mulighed for forskellige typer leg - rolle/ regelleg, vild/ rolig leg, konstruktionsleg mv., som understøtter forskellige kompetencer og relationer. Vi er helt bevidste om konteksts betydning for at den konstruktive leg kan finde sted.
- ✓ Vi oplever kun få konflikter i gruppen og vi tror, at det skyldes at vi er opmærksomme på barnets perspektiv og justerer vores rammer/ aktiviteter, når vi observerer behov for det. Vi hjælper dem også med at sætte ord på situationer der er svært. Vi lærer dem at begå sig i konflikter ved at de selv er med til at forklare og modtage situationen.
- ✓ Vi oplever børn, som har lyst til at deltage i aktiviteter og turde bevæge sig ud i resten af huset og lege med børn fra andre stuer.
- ✓ Vi kan se, at børnene bliver gradvis bedre til at lege sammen.
- ✓ At skabe rammer for gode leg. Vi hjælper barnet med at dele legetøj, inddrage det i deres fælles leg og inkludere andre børn. De får en oplevelse af at ting er til rådighed i fælles leg.
- ✓ Vi guider i forskellige rammer ift. hvilke børn der er og hvordan der kan blive en god leg, hvor flere kan være med.
- ✓ Vi har fokus på udsatte børn fx hvis der et barn, som lige er kommet med i en leg - så hjælper vi med at fastholde legen et stykke tid tidsmæssigt eller ift. relationen.

Hvilke ændringer og/eller justeringer af praksis giver evalueringen evt. anledning til og vi vil have særlig fokus på:

Kontekster/ rammer. Obs. at børnene udfordres ift. køn – drenge og pige lege og aktiviteter. Turtagning i forbindelse med fx voksenkontakt og at stå i kø.

At guide børnene i at tage initiativ til at lege med andre børn.

At hjælpe børnene med at sætte ord på når de siger fra, i stedet for at det er kropsligt eller med lyd.

## Kommunikation og sprog

”Børns kommunikation og sprog tilegnes og udvikles i nære relationer med barnets forældre, i fællesskaber med andre børn og sammen med det pædagogiske personale.

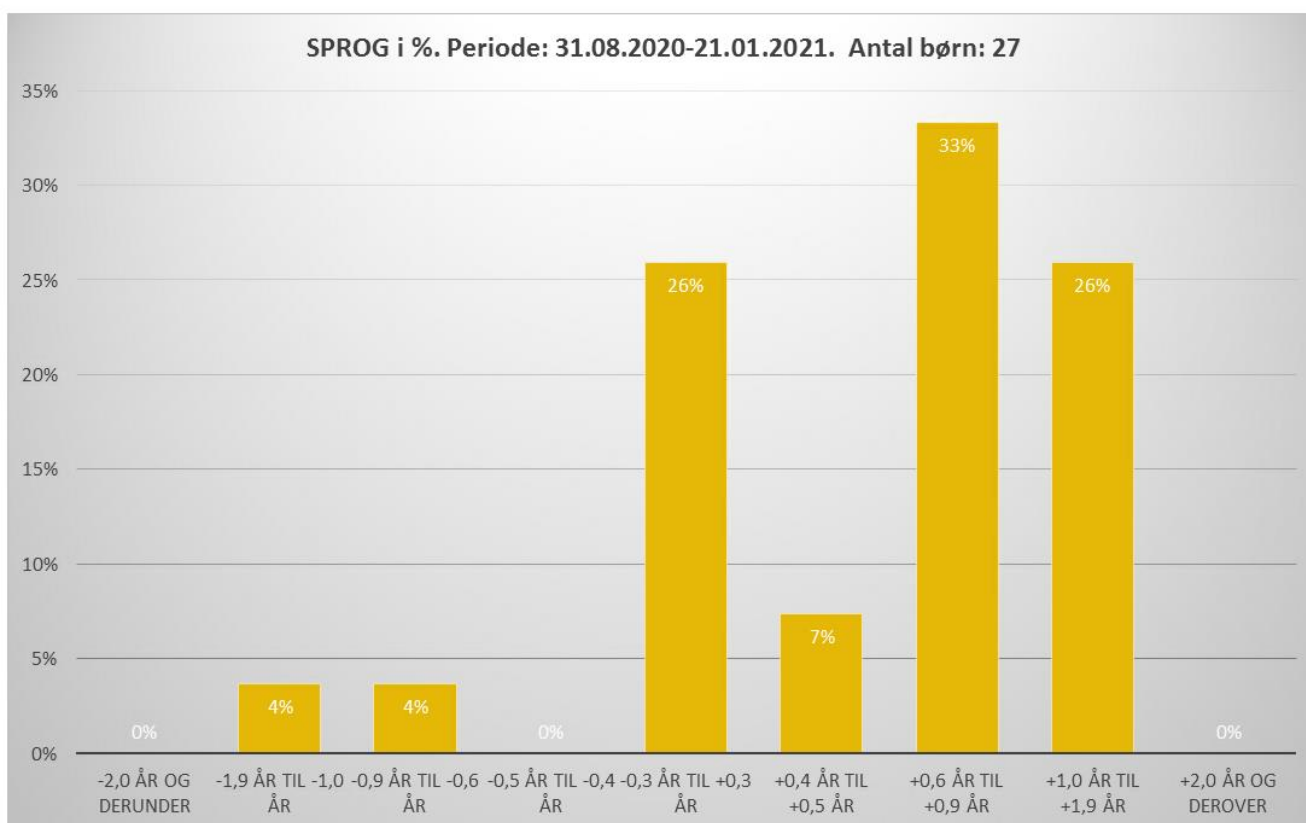
Det centrale for børns sprogtilegnelse er, at læringsmiljøet understøtter børns kommunikative og sproglige interaktioner med det pædagogiske personale. Det er ligeledes centralt, at det pædagogiske personale er bevidst om, at de fungerer som sproglige rollemodeller for børnene, og at børnene guides til at indgå i fællesskaber med andre børn.”

***Den styrkede pædagogiske læreplan, Rammer og indhold, s. 40-41***



**Pædagogiske mål for læreplanstemaet:**

1. Det pædagogiske læringsmiljø skal understøtte, at alle børn udvikler sprog, der bidrager til, at børnene kan forstå sig selv, hinanden og deres omverden.
2. Det pædagogiske læringsmiljø skal understøtte, at alle børn opnår erfaringer med at kommunikere og sprogliggøre tanker, behov og ideer, som børnene kan anvende i sociale fællesskaber.



Grafen viser at status for børnenes udbytte af læringsmiljøet ift. kommunikation og sprog er: **Vores indsats og læringsmiljøer støtter målrettet børnene ift. deres sproglig udvikling. Der er få børn med sproglige udfordringer samt de 26%, som er alderssvarende. Derudover er der 66% af børnene over gennemsnittet.**

Det lykkes vi med:

- ✓ Fast struktur til samling med plads til dialog i gruppen - en hverdag med dialogisk læsning, rim og remser, sang samt kalender, piktogrammer og børnenes fortællinger/oplevelser. Vi leger og quizer, hvor børnene uden visuel støtte kan reflektere og taler om det, der optager børnene.
- ✓ Dialogisk læsning 3-4 gange ugentlig i førskolegruppen/ sproggruppe med enkelte børn.
- ✓ Vi ser tegn bl.a. hører vi, at børnene lærer nye ord/ begreber og tager de nye ord til sig samt inddrager det i deres leg.
- ✓ Vores primære dialog foregår med børnene, når vi er på stuen og selvfølgelig når vi er opdelt. Vi taler meget over madpakken. Sætter ord/ begreber på omgivelser og taler om sammenhænge/oplevelser, når vi fx er på tur. Vi har som mål, at vores børn tilegner sig omverdens bevidsthed, der understøtter nysgerrighed/viden, samt deres sproglige udvikling. Det er vigtigt med variation fx. tur til skov, strand, museum.
- ✓ Børnene har lyst til at kommunikere med det sprog de har, uanset hvor god de faktisk er. Når vi opdager børn med sproglige vanskeligheder, tager vi kontakt til logopæd og har et godt samarbejde.
- ✓ Vi synger meget og kan se at børnene lytter eller følger med. Der er også en del børn, som "lege synger".
- ✓ Børnene er delt i grupper ifm. dialogisk læsning som matcher deres niveau og udfordrer dem ift. NUZO.
- ✓ Vi synliggør det skriftlige sprog gennem billeder, ord og opslag rundt i huset.
- ✓ Børnene bliver udfordret på en spændende måde ift. sang, rim og remser. De tager det til sig og synes at det er sjovt.
- ✓ Vi er meget sproglige opmærksomme og bruger inspiration fra logopæd ift. de børn, som har brug for lidt ekstra.
- ✓ Vi hører, at de leger rolleleg og kommunikerer aktivt med deres sprog.

Hvilke ændringer og/eller justeringer af praksis giver evalueringen evt. anledning til og vi vil have særlig fokus på:

Lige deling mellem vokseninitierede aktiviteter og det, der optager børnene/ følge deres initiativer.

At sprog ikke er noget, som kommer af sig selv. Vi skal være gode rollemodeller ift. hvordan man bruger sproget. Samt refleksion ift. hvad børnene lærer i hvilke lærings situationer og hvornår gør vi det ene og det andet samt at vi evaluerer løbende.

Udvide deres oplevelsesverden gennem iscenesættelse af temaleg fx at være på ferie, tur til zoo eller lignende.

## Krop, sanser og bevægelse

”Børn er i verden gennem kroppen, og når de støttes i at bruge, udfordre, eksperimentere, mærke og passe på kroppen – gennem ro og bevægelse – lægges grundlaget for fysisk og psykisk trivsel.

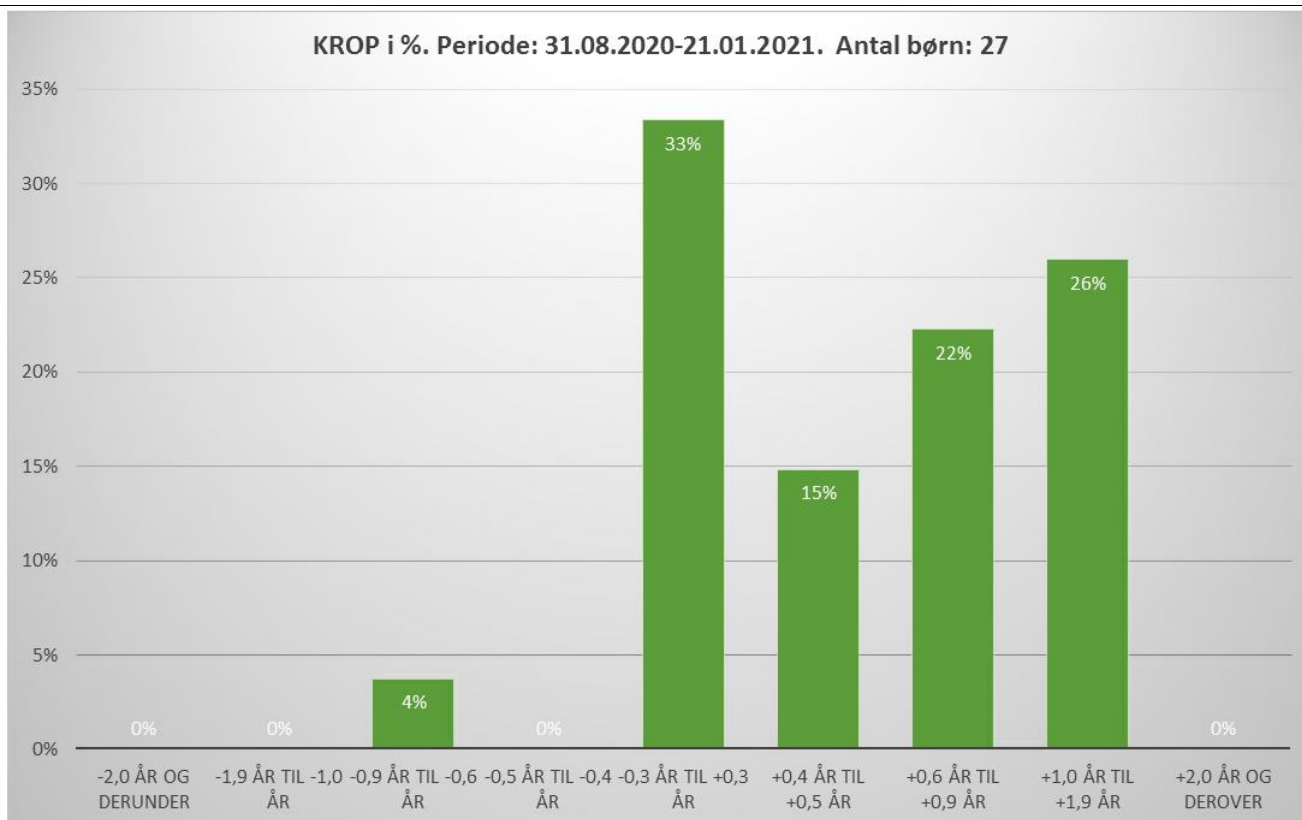
Kroppen er et stort og sammensat sansesystem, som udgør fundamentet for erfaring, viden, følelsesmæssige og sociale processer, ligesom al kommunikation og relationsdannelse udgår fra kroppen”.

***Den styrkede pædagogiske læreplan, Rammer og indhold, s. 42-43***



Pædagogiske mål for læreplanstemaet:

1. Det pædagogiske læringsmiljø skal understøtte, at alle børn udforsker og eksperimenterer med mange forskellige måder at bruge kroppen på.
2. Det pædagogiske læringsmiljø skal understøtte, at alle børn oplever krops- og bevægelsesglæde både i ro og i aktivitet, så børnene bliver fortrolige med deres krop, herunder kropslige fornemmelser, kroppens funktioner, sanser og forskellige former for bevægelse.



Grafen viser at status for børnenes udbytte af læringsmiljøet ift. krop, sanser og bevægelse er:

**Udbyttet i forhold til krop, sanser og bevægelse viser sig til at være godt, hvilke vi også kan se i de aktiviteter vi laver i hallen og på legepladsen. Dog har nedlukning af hallen haft konsekvenser for nogle børn med motoriske udfordringer, hvilke vi har fokus på.**

Det lykkes vi med:

- ✓ At opdage og udfordre børnenes udvikling forskelligt. Et barn, som er meget forsigtig får fx tur med kælkk sammen med en voksen, hvorefter barnet selv kan. Vi kan tydelig se at vores børn oplever glæde og motivation ift. bevægelse.
- ✓ Der er muligheder for fordybelse og ro og vi ser børnene, som selv tager initiativ ift. tøj og leg på legepladsen.
- ✓ Vores legeplads, tur og huler understøtter børnenes bevægelse som en naturlig del af hverdagen.
- ✓ Vi udfordrer børn kropsligt og sansemotorisk både ud og inde med det børnene har tilgængeligt. Vores legeplads, husets indretning og legesager giver dem muligheder for forskellige udfoldelser. Fx kravle op og ned mm. De har også gode muligheder for at styrke det finmotorisk.
- ✓ I hallen kan vi i høj grad se børnenes motivation og bevægelsesglæde. De vil gerne udfordre sig og turde mange ting.
- ✓ Vores faste aktiviteter fx svømning, hallen og ture understøtter børnenes motorisk udvikling. Vi arbejder bevidst med forskellige udfordringer ift. sanser når vi er i hallen/ har et særligt fokus på NUZO - også især til de børn der er udfordret på bestemte områder/sanser.
- ✓ Vi organiserer aktiviteterne og bruger vores rammer aktivt, således at børnene får brugt deres forskellige sanser dagligt / i løbet af ugen.
- ✓ I tiden, hvor vi ikke kan bruge hallen/ svømmehallen, har vi været mere på ture og bevidst kompenseret med andre udviklende aktiviteter fin som grov motoriske. Vi er meget bevidste om at give de ældste børn de udfordringer/oplevelser de har brug for motorisk fx ture og går på skolens legeplads.

Hvilke ændringer og/eller justeringer af praksis giver evalueringen evt. anledning til og vi vil have særlig fokus på:

Aktiviteter der understøtter sansemotorik både inde og ude.

At barnet oplever en øget kropsbevidsthed og tro på egen formåen.

Fortsat at ind tænke og udvikle vores udeområde med sjove ting (brædder, dæk og ting børnene kan flytte med), således børnene får flere udfordringer, der understøtter udvikling af sanserne (bl.a. balance, muskel led sans).

## Natur, udeliv og science

”Naturoplevelser i barndommen har både en følelsesmæssig, en kropslig, en social og en kognitiv dimension.

Naturen er et rum, hvor børn kan eksperimentere og gøre sig de første erfaringer med naturvidenskabelige tænke- og analysemåder. Men naturen er også grundlag for arbejdet med bæredygtighed og samspillet mellem menneske, samfund og natur.”

**Den styrkede pædagogiske læreplan, Rammer og indhold, s. 44-45**



Pædagogiske mål for læreplanstemaet:

1. Det pædagogiske læringsmiljø skal understøtte, at alle børn får konkrete erfaringer med naturen, som udvikler deres nysgerrighed og lyst til at udforske naturen, som giver børnene mulighed for at opleve menneskets forbundethed med naturen, og som giver børnene en begyndende forståelse for betydningen af en bæredygtig udvikling.
2. Det pædagogiske læringsmiljø skal understøtte, at alle børn aktivt observerer og undersøger naturfænomener i deres omverden, så børnene får erfaringer med at genkende og udtrykke sig om årsag, virkning og sammenhænge, herunder en begyndende matematisk opmærksomhed.

Der er endnu ikke data for dette tema, så derfor er der i stedet en kvalitativ evaluering, som ses i nedenstående.

Det lykkes vi med:

- ✓ Vi er på mange ture i nærområdet bl.a. skoven og vi har indrettet vores udeområder så det motiverer børnene til at udforske naturen. Vi har insekt tavler og science-bord på legepladsen.
- ✓ Børnene er glad for dyr og fortæller meget, om de dyr de ser og ved noget om. De følger årstider i naturen, ser på dyr & insekter og kan finde dem på vores tavler, hvilke giver anledning til snak om forskellige dyr.
- ✓ Vi har lavet vindmålere, som de kan se lige udenfor stuen, hvor børnene kan følge med i, hvor meget det blæser.
- ✓ Vores børn er meget optaget af vores congosnegle og er med til at passe dem i hverdagen.
- ✓ Når vi er på tur, samler vi affald og snakker om, hvad det gør ved naturen, at der ligger affald.
- ✓ Vi samler ting fra naturen, som vi bruger i vores kreative aktiviteter og har fået gamle juletræer på legepladsen, som indgår på forskellige måder i vores hverdag. De bliver bl.a. løftet, pyntet, leget med, siddet på og snakket om.
- ✓ Vi planlægger og er bevidste om, at børnene møder forskellige typer natur fx. skoven/strand/sø mm.
- ✓ Vi inddrager naturen i vores kreative processer fx maler sten vi har hentet ved stranden
- ✓ Vi oplever at børnene bruger den viden, som de får om natur overfor hinanden i forskellige

hverdags sammenhæng. Det er fedt, når børnene får en aha oplevelse, får skabt en nysgerrighed og fortæller videre om det/inddrager det i deres leg.

- ✓ Vi har bl.a. faste ture/aktiviteter ift. årstider, haletudse tur i maj, lyngtur i august og bruger nærområdet aktivt, samt laver bål ind imellem.
- ✓ Vi sætter spirer i foråret og ser de vokser op, børnene tager dem med hjem og planter ud i deres egen have, følger udvikling.
- ✓ Børnene viser nysgerrighed og opdager glæden i forbindelse med udeliv og naturen og de formår også at lære os noget med deres nysgerrighed.

Hvilke ændringer og/eller justeringer af praksis giver evalueringen evt. anledning til og vi vil have særlig fokus på:

At fokus på natur og science fortsat indgår naturligt i vores hverdag. Fx ved at vi altid tager en skraldepose med på tur og samler affald samt affaldssortering og hvordan vi bruger det i hverdagen.

Vi fortsat inddrager vores og børnenes oplevelser i daglige snak. Hvilke dyr og planter kan vi finde på legepladsen og hvilke er andre steder, når vi er på tur?

Hvordan vi give børnene mere lyst til at være udenfor?

Hvordan vi omgås dyr og insekter.

Vores rolle og tidsramme for aktiviteter.

At vi har et særligt øje for børnenes perspektiv i naturen og på legepladsen. Følge deres initiativ og undersøger ting sammen/ vise begejstring.

## Kultur, æstetik og fællesskab

"Kultur er en kunstnerisk, skabende kraft, der aktiverer børns sanser og følelser, ligesom det er kulturelle værdier, som børn tilegner sig i hverdagslivet.

Gennem læringsmiljøer med fokus på kultur kan børn møde nye sider af sig selv, få mulighed for at udtrykke sig på mange forskellige måder og forstå deres omverden."

***Den styrkede pædagogiske læreplan, Rammer og indhold, s. 46-47***



**Pædagogiske mål for læreplanstemaet:**

1. Det pædagogiske læringsmiljø skal understøtte, at alle børn indgår i ligeværdige og forskellige former for fællesskaber, hvor de oplever egne og andres kulturelle baggrunde, normer, traditioner og værdier.
2. Det pædagogiske læringsmiljø skal understøtte, at alle børn får mange forskellige kulturelle oplevelser, både som tilskuere og aktive deltagere, som stimulerer børnenes engagement, fantasi, kreativitet og nysgerrighed, og at børnene får erfaringer med at anvende forskellige materialer, redskaber og medier.

Der er endnu ikke data for dette tema, så derfor er der i stedet en kvalitativ evaluering, som ses i nedenstående.

Det lykkes vi med:

- ✓ Vi inddrager forskellige materialer i børnenes kreative processer - ting fra naturen, maling, ler,



papir mm. Det vores børn fremstiller bærer præg af deres fantasi, hvilket udfordrer børnene på forskellige måder.

- ✓ Det børn skaber styrker og udviklinger deres personlighed, jo ældre de bliver des mere skal det ligne/ de begynder selv at stille krav til det færdige resultat og vi hylder forskellighed og det personlige udtryk som børnene får frem i deres kreationer.
- ✓ Vi ser at børnene tør hoppe ud i nyt/udvikler sig kreativt og vi anerkender og sætter ord på deres evner/ forskelligheder.
- ✓ Børnene nyder når de voksne optræder med små historier og fortællinger med rekvisitter og sjov stemmeføring.
- ✓ Vores fokus på højtider og faste traditioner og ture giver børnene gode oplevelser og læring. fx. Smør selv dag, højtider, nissejagt, ture til museet.
- ✓ Vi ser, hvordan børnene bruger deres fantasi og mentaliseringsevne i de forskellige forløb og inddrager det i deres leg.
- ✓ Vores børn oplever bl.a. at der er børn i børnehaven med andre sprog og andre madvaner, som vi italesætter positivt.
- ✓ Sang og musik er en vigtig del af vores hverdag og vi hører fortællinger fra fx CD.

Hvilke ændringer og/eller justeringer af praksis giver evalueringen evt. anledning til og vi vil have særlig fokus på:

Aktivitetsdag hver måned med fx dukke-/ skyggeteater, musikforløb på tværs af årgange.

Understøt børnenes egne kreative initiativer ex. på loftet(krea rum), når der er mulighed for det.

Genetablerer samarbejdet med vores musikleærer ift. Musikforløb i børnehaven.

At opsøg kulturelle tilbud til vores børn. Fx Los Ninos til sommerfest, eller bruge forskellige medier til at finde fx teater eller tegnefilm, som udfordrer vores børns kendskab til forskellige kulturer og kulturelle oplevelser.

### Etablering af evalueringskultur

Hvordan har vi organiseret vores evalueringskultur?:

I Legehuset evaluerer vi i forskellige fora via metoder, som understøtter refleksion og udvikling af vores praksis.

- I hverdagens praksis
- Til stuemøder
- Til personalemøder

Hvad lærte vi om sammenhængen mellem vores læringsmiljø og børnenes trivsel, læring, udvikling og dannelse:

Vi har haft fokus på de daglige rutiner og hvordan børnene udvikler sig, når vi mere bevidst inddrager dem i forskellige gøremål.

Garderoben har desuden været i et fokusområde. Bl.a. kvalitet/ samt et godt flow i garderobe situationer (få børn ad gangen i garderoben, således der er tid og ro til at barnet kan være selvhjulpen/der arbejdes med NUZO).

Hvordan har vi inddraget forældrebestyrelsen i evalueringen af den pædagogiske læreplan? Vores evaluering bliver gennemlæst og drøftet i skolebestyrelsen.

Det lykkes vi med:

- ✓ At inddrage de perspektiver/aktiviteter vi sætter os som mål i vores læreplan.
- ✓ Vi gør det, vi siger og reflekterer sammen om virkningen.
- ✓ Vi planlægger, evaluerer og justerer mål for pædagogiske aktiviteter i grupperne.

Hvilke ændringer og/eller justeringer i organisering af vores evalueringskultur giver denne evaluering evt. anledning til og vi vil have særlig fokus på:

Vi kommer til at arbejde mere systematiske med evalueringen.

**Opsamling – det fremadrettede arbejde**

Hvad lærte vi om sammenhængen mellem vores læringsmiljø og børnenes trivsel, læring, udvikling og dannelse:

Koblingen mellem vores refleksioner og vores praksis skal være konkrete. Vi skal vælge 1-2 fokus områder, som vi vil arbejde med i et tidsrum og vi skal have tid til at drøfte/ evaluere løbende igennem året.

Hvilke områder af vores pædagogiske læringsmiljø vil vi fremadrettet sætte mere fokus på?

Stuerne har valgt:

- Sprog, tosprogede og sproglig udvikling
- Flere kulturoplevelser i hverdagen, herunder aktivitetsdag hver måned
- Tema leg

Fælles fokus bliver etablering af årshjul ift. evaluering samt børneperspektiver.

Hvordan har eller vil vi på baggrund af denne evaluering evt. ændre eller justere vores skriftlige pædagogiske læreplan?

Der tilskrives en beskrivelse af vores evalueringskultur.

**Godkendt på skolebestyrelsesmøde 15.02.2021**