

# 2023

## PÆDAGOGISK

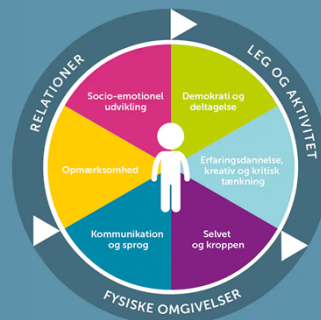
### UDVIKLINGS- OG TILSYNSRAPPORT

CHARLOTTE RINGSMOSE  
GRETHE KRAGH-MÜLLER

# KIDS

2  
reviderede  
udgave

KVALITETSUDVIKLING  
I DAGINSTITUTIONER



DANSK PSYKOLOGISK FORLAG

## Legehuset, Toppedal LBO

Udarbejdet af ekstern konsulent: Susanne Skaanning

Dato for observation: 31. oktober 2023

Til stede: 35 børn, 7 voksne

# Legehuset

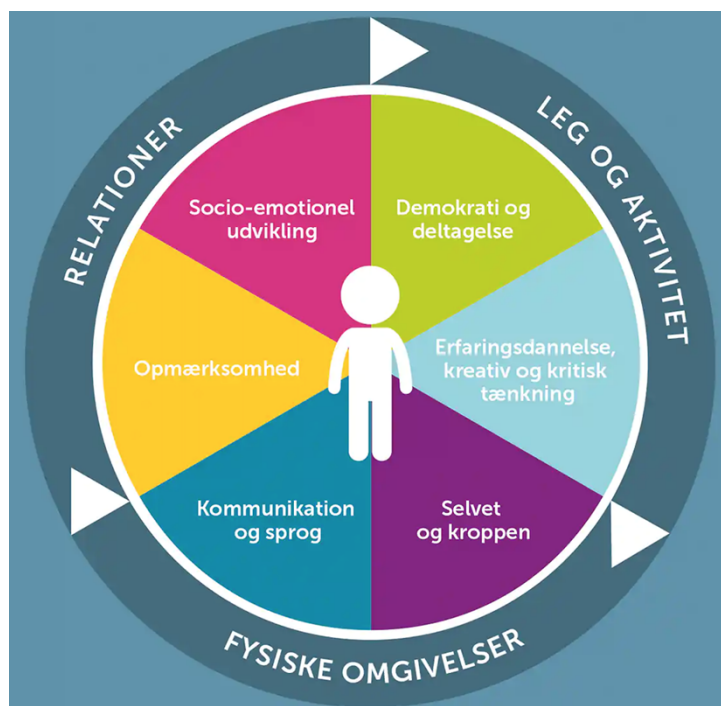
## Om observationsredskabet KIDS

Evalueringen her er lavet med udgangspunkt i "KIDS - kvalitetsudvikling i daginstitutioner"<sup>1</sup>. Redskabet er danskudviklet og bruges til at evaluere og udvikle den pædagogiske kvalitet. KIDS er baseret på forskning af pædagogisk kvalitet og udviklingspsykologisk viden om, hvordan børn udvikles og lærer. KIDS er udarbejdet af professor, cand.pæd.psych. Charlotte Ringsmose og lektor cand.psych., autoriseret psykolog og specialist i børnepsykologi Grethe Kragh-Müller.

KIDS anvender anerkendte standarder for målekvalitet, hvilket omhandler vurdering af gennemsigtighed, pålidelighed og gyldighed. Det betyder at KIDS-redskabet er baseret på solid viden i form af teori og forskning om børns udvikling og at måler det, som det angiver at måle. I denne undersøgelse omhandler det læringsmiljøets kvalitet på følgende parametrene: relationer, leg & aktivitet, fysiske rammer, socio-emotionel udvikling og demokrati & deltagelse.

Pædagogisk kvalitet defineres her ud fra børnenes muligheder for både at leve et godt børneliv og at udvikle de færdigheder og kompetencer, der skal til for at kunne begå sig i det moderne samfund. I KIDS vurderer man altså ikke børnene - men børnenes muligheder for trivsel, læring og udvikling i den sammenhæng, de befinder sig i.

I Legehuset lå observationsdagen d. 31/10 2023 og blev gennemført af Susanne Skaanning (ekstern konsulent fra Relate).



<sup>1</sup> Charlotte Ringsmose & Grethe Kragh-Müller (2020): KIDS – Kvalitetsudvikling i daginstitutioner, 2. udg. Dansk Psykologisk Forlag

## 1: Fysiske omgivelser

Indretningen af de fysiske omgivelser – inde og ude - har stor betydning for børnenes muligheder for erfaringsdannelse og for daginstitutionens sociale liv og dermed for børnenes udvikling og læring. Barnet er i en periode, hvor erfaringer og læring sker gennem det at undersøge og gå på opdagelse. Barnets hele færden i institutionen danner grundlag for erfaringsdannelse. Rummene (inde og ude) skal danne ramme og invitere til gode læringsoplevelser. En forudsætning for at det lykkes er at rum og indretning indgår som væsentlige elementer i de pædagogiske overvejelser og valg. (KIDS, s. 38)

### *Observationer og refleksioner – indendørs*

- Hver gruppe har flere rum til rådighed og der er en dør/skillevæg i begge grupper. Det giver mulighed for fordeling af børn, hvilket også observeres. Flere rum står dog tomme i løbet af dagen, når børnene skal være ude/på tur eller når dørene lukkes. Det meste legetøj er tilgængeligt for børnene. Krearummet (med pudrum og sandkassehjørne) er åbent, hvis der kan være en voksen med. I er godt på vej (fx i dukkekrogen), men flere områder fremstår utydelige og stuerne savner generelt rumdeling med tematiserede områder med legetøj/materialer.

### *Udviklingsområder:*

- Indret de ikke-tematiserede hjørner/rum (fx de små rum i det nybyggede) med indbydende lege- og aktivitetsområder (med tilgængeligt legetøj og materialer). Et godt eksempel er sandkassen ovenpå eller legehuset. Skab yderligere rumdeling på stuerne og udnyt alle rum (også garderoben) for at styrke fordybelsen og understøtte børnefællesskabet. Tænk bredt i legeformer og kræse om æstetikken. Spørg børnene, hvad de synes, der mangler. Gå gennem hele huset med KIDS og spørg til områderne: "Hvad kan/skal man her?". "Hvilken adfærd/leg/aktivitet kalder det på?" Overvej, hvordan hele huset kan bruges/stuerne åbnes mere, så børnene kan bruge områderne på tværs.

### *Observationer og refleksioner – udendørs*

Legepladsen er dejlig stor, i forskellige niveauer og med gode legeområder. Der er flest steder, hvor børnene kan være aktive (fx gyngerne og boldbanen, der åbnes) og få steder til ro (fx legehuse). Flere steder fremstår utydelige (fx rummet med sand mellem husene). Der hvor børnene er mest, er der ikke meget at gå i gang med ud over at gynte, lave sandkager eller cykle. Det giver lediggang hos de børn, der ikke kan lege selv. Der er materialer (som sandkasseting) at lege med, men der mangler bredde ift. fx finmotoriske aktiviteter, rolleleg og fx læsning. Her kunne børnene bruge legetøj og materialer, så de kan komme i gang med en god, fordybet leg eller aktivitet.

### *Udviklingsområder:*

- Det anbefales at sætte særligt fokus på legepladsen hvad angår tilgængeligt legetøj og materialer, legeområder, mulighed for lav aktivitet – også på en regnvejrsdag. Kunne der være et blødt sted, hvor børnene kunne få en favn, en bog eller en sludder, når de ikke må gå ind? Og flere steder, hvor der er indrettet med legen i centrum: fx rolleleg? Tænk bredt i legeformer, gerne med fokus på rolleleg og steder at finde ro på en våd, kold dag som i dag, hvor der også er skolebørn på legepladsen. Det anbefales, at I sammen observerer/spørger børnene samt gennemgår legepladsen i forhold til KIDS og herudfra vurderer tiltag, der passer til børnegruppen.

## 2: Relationer

Relationer mellem barnet og de omgivende voksne samt relationen børn imellem har grundlæggende betydning for barnets udvikling. Det gælder f.eks. for barnets følelsesmæssige og sociale udvikling, dets kognitive udvikling, dets sproglige udvikling og dets selvudvikling. En udviklingsfremmende relation mellem pædagoger og børnene, en god relation mellem pædagogerne og forældrene og gode relationer børnene imellem, er væsentlige indikatorer på god pædagogisk kvalitet. (KIDS, s. 40)

### *Observationer og refleksioner*

Alle voksne i hele huset er venlige, imødekommende, omsorgsfulde og børnene vil gerne de voksne. Børnene trøstes, når de har brug for det. Der observeres god kontakt mellem børn og voksne, hvor den er præget af interesse og omsorg – særlig inde om eftermiddagen, hvor stuerne åbnes og det hele er mere "løst". Her bliver der mere rum til spontanitet, leg, aktiviteter og samspil.

Hypigheden af kommunikation med turtagning varierer mellem stuerne og tidspunkt på dagen. De fleste observationer gøres fx når de voksne er i aktivitet eller spiser med en mindre gruppe. Når alle skal det samme på samme tid (ud, ind, blive siddende, være i samme rum) observeres sjældnere turtagning og udviklende samspil. Det er også her, der observeres henstillinger/underkendelser (sh, nej osv). Generelt sker dette dog i en venlig tone og igen med variation over dagen og mellem stuerne.

Børnegruppen synes balanceret og mange har gode legekompetencer. Konflikter (de få der er) forsøges løst med anerkendelse af begge børns perspektiver (fx når der siges: "Kom du til at drille? Var det fordi du gerne ville snakke med hende?"). Kom gerne helt i mål med konfliktløsning.

I er opmærksomme, men der er børn, der fx går under radaren på jeres store legeplads med mange børn. De kunne bruge hjælp til at blive hjulpet ind i en meningsfuld leg eller aktivitet med de andre børn. Børnefællesskabet understøttes mest om eftermiddagen, når den voksne igennem italesættelse hjælper børnene med at få øje på hinanden. Gerne meget mere af det, hvor børnenes fællesskab og leg understøttes.

### *Udviklingsområder – relationer*

- Børnefællesskabet: Overvej, hvordan I i højere grad kan understøtte børnenes muligheder for at knytte sig til andre børn fx igennem plads til mere fordybet leg og aktiviteter, hvor de voksne engagerer sig, følger børnenes spor og hjælper børnene i konflikter og med at få øje på hinanden. Altså det, der observeres udenfor jeres faste struktur/planer/ture ud af huset – fx buslegen.

- Fortsæt ellers det gode arbejde, der observeres med små grupper (som det ses over eftermiddagen), gode initiativer og hovedfokus på børnene – også så det gælder på legepladsen, til måltider, i hele huset over hele dagen. Reflekter sammen over jeres struktur og diskuter hvornår den giver plads til kontakt med hvert enkelt barn - både kropsligt og gennem turtagning og ved at sætte ord på deres følelser og oplevelser. Er alle traditioner og aktiviteter en god ide for alle børn altid?

- Note: Scoren under dette område er påvirket af den store fælles aktivitet (fællesspisning), da denne levner mindre plads til samspil i små grupper. Hvordan ser de andre dage ud om formiddagen?

### 3: Leg & aktivitet

For at kunne udvikle sig har børnene brug for at lege med andre børn og for at blive mødt af nærværende voksne. Der skal være tilbud om aktiviteter og gode lege- og læringsmuligheder. Noget at være sammen om i et fælles tredje. Børn lærer og udvikler sig gennem leg med hinanden og gennem aktiviteter, der tager udgangspunkt i barnets interesser, alder og udvikling sammen med andre børn og med voksne. Hvordan voksen kommunikerer og interagerer med børn i samspil fra den helt tidlige barndom med de fysiske læringsmiljøer (bøger, legesager), er essentielt for børns læring og udvikling. Der skal derfor være tilbud om aktiviteter og gode lege- og læringsmuligheder i institutionerne. (KIDS, s. 44)

#### *Observationer og refleksioner – børns leg*

Formiddagens struktur, "skal-ting" og planlagte aktiviteter/ture levner mindre plads til den fordybte leg. Det samme gør oprydningen - legene ryddes op og afbrydes af 3x måltider. Alt dette varierer dog mellem stuerne. Udenfor observeres mest leg i sandkassen og køren på cykler. Flere børn kunne have brug for hjælp til at komme ind i en god, fordybet leg (som da der spilles fodbold). Der er i løbet af eftermiddagen en større grad af frihed til at kunne lege og her observeres mere fordybet leg (dvs. den varer 30 min. eller mere). Her fordeler de voksne sig (mest i aktiviteter ved bordene og i mindre grad i leg på gulvet). Der observeres voksenstøttet leg (fx køre i bus) og børnenes egen leg (fx leg med biler) – sideløbende med aktiviteter, som børnene kan gå til og fra (fx perler).

#### *Observationer og refleksioner - vokseninitierede aktiviteter*

Der sættes mange aktiviteter i gang, for større eller mindre grupper (fra 4-20), som børnene optages af (smør-selv-mad, pynte dug, modellervoks, perleplader, boldspil osv osv.). Flere børn vurderes til at kunne bruge en vokseninitieret aktivitet udenfor, når de ikke har mulighed for selv at gå indenfor eller for at bruge tilgængelige materialer. Aktiviteterne foregår indenfor og er sjældent valgfrie stuerne imellem. Det observeres dog, at børnene indenfor stuen (fx ifb med køkkenaktiviteten) kan gå fra til leg. Det fungerer godt. Det samme gør det, når de voksne bliver siddende (uden at have for mange praktiske gøremål – rydde op, feje, ordne). Det giver plads til fordybet kontakt (barn-barn og barn-voksen). Det store fælles-arrangement (og fokus på at gennemføre den) og delvist lukkede stuer får naturligt betydning for observationerne denne dag. Hvordan ser andre formiddage ud, hvor der er mere plads til børnenes egne perspektiver og initiativer?

#### *Udviklingsområder – leg og aktivitet anbefalinger:*

Sæt legen i centrum og gå (ved behov) foran legen ved at inspirere børnene og hjælpe dem til at komme ind i en fordybet leg eller aktivitet med andre (som da der leges bus). Brug fx jeres fine legekasser, der står ovenpå – også ude. Understøt legen igennem jeres positioner i legen (foran, bagved og ved siden af). Hvornår gør I hvad? Hvem sætter hvad i gang? Vær obs på "gårdvagtrollen" på legepladsen og observer forskellen mellem at være i en god leg/aktivitet og på at tulle formålsløst rundt. Hjælp børnene ind i en leg/sæt noget i gang med flere børn (som da der spilles fodbold) som fx gemmeleg, tegning eller læsning af en bog. Planlæg, så fx aktiviteter kan rumme et større fokus på at skabe kontakt med hvert enkelt barn – det vil sige den del af jeres struktur, som giver plads til den

frie leg, små gruppe og at børnene kan gå til og fra aktiviteterne. Spørg børnene hvad de har lyst til. Arbejd endnu mere med fordelingen (inde, ude og i de forskellige rum på tværs igennem dagen).

## 4: Socio-emotionel udvikling

Børns evne til at kunne udvise næstekærlighed (det at kunne sætte sig i andres sted og handle derefter) stiger i takt med barnets evne til at genkende sig selv som sig selv. De børn der således tidligst udvikler evnen til selvbevidsthed (at vide, hvem man er som person), er også de børn, der tidligst udviser social adfærd overfor andre mennesker. (KIDS, s. 48)

### *Observationer og refleksioner*

Under dette område fremhæves det positivt, at de voksne så ofte som de kan lægger vægt på og prioriterer en indlevende kontakt og sætter ord på følelser og oplevelser: fx "Åh, blev du så ked af det?" eller generelt taler med børnene som, hvilke følelser mennesker kan have (som da de læser en bog om frygt) giver ansigt-til-ansigt, kontakt og trøst. Alt dette observeres oftest inde og når der ikke er mange "skal-ting".

Fortsæt med den del af jeres dag, hvor der er plads til/fokus på at se, høre og anerkende børnenes oplevelser/følelser/lytte til deres perspektiver (og mindske fokus på "det næste vi skal"). Fokuser på, at komme mere i dybden i kontakten vha mere turtagning, ansigt-til-ansigt- og kropskontakt ind i hverdagen – over hele dagen - fx ved at sætte legen i fokus, være i mindre grupper (så vidt det er muligt) og udnytte "kontaktlommerne" – som det ses i garderoben på flere tidspunkter.

## 5: Demokrati og deltagelse

Muligheden for selv at være aktiv og selv at skabe mening i en aktivitet bliver en vigtig erfaring. Indflydelse er ikke et individuelt anliggende. Det skal ansues i en solidarisk forbindelse med fællesskabet, hvor pædagogiske intentioner balanceres med børnenes perspektiv og engagement.

(KIDS, s. 50)

### *Observationer og refleksioner*

Under dette område fremhæves de tidspunkter på dagen, der giver mest plads til børnenes perspektiver med en løsere struktur (færre skal-ting og mange på samme tid). Resultatet er mere fordybelse, mere leg og en øget mulighed for at få sin stemme og mening hørt. Derudover fremhæves de observationer, hvor de voksne er nysgerrige og spørgende ift. børnenes perspektiver – særligt når I er i mindre grupper og når der er plads til ligeværdig kommunikation (frem for snak om, hvad børnene nu skal, ikke skal og hvor de skal være).

Der kan med fordel arbejdes videre på at øge børnenes deltagelses-muligheder yderligere (så det gælder jævnt over hele dagen, på alle stuer – fx til måltider, i planlagte eller spontane lege og aktiviteter ved at inddrage børneperspektivet endnu mere. Prøv at gå mere på opdagelse i børnenes perspektiver. Hvordan oplever de fællesspisningen, måltider, tiden på legepladsen osv? Det kan give nye perspektiver og større mulighed for at følge børnenes spor og ideer yderligere – både i tale, leg

og aktiviteter. Det anbefales også at I arbejder med åbne huset og stuerne imellem, så børnene kan være både inde/ude og flere steder, hvor de kan byde ind med det de er optagede af.

## Afslutning

Denne rapport har redegjort for både styrker og udviklingsmuligheder i Legehuset på baggrund af 7 timers observation og en faglig vurdering. Dette giver et afsæt til – for både ledelse og personale - at overveje hvilke områder, der skal arbejdes særligt med fremover.

Selvfølgelig anbefales det, at I fortsætter det gode arbejde, som allerede udføres, da dette allerede er med til at højne den pædagogiske kvalitet. Som det også fremgår af rapporten, vurderes det, at den pædagogiske kvalitet kan højnes yderligere ved at arbejde med - og reflektere over - følgende områder:

<b>Fysisk indretning inde+ude:</b>	<i>Rum i rummet, tematiserede legeområder, åbne huset/stuerne mere</i>
<b>Børnefællesskabet/leg:</b>	<i>Understøttelse af fællesskabet igennem italesættelse og leg</i>
<b>Demokrati og deltagelse:</b>	<i>Valget mellem aktiviteter, ude/inde og rum</i>

Dyk ned i de enkelte områder og bliv igennem faglige refleksioner og beslutninger enige om, hvad I vil bevare af det nuværende, og hvad I vil ændre. Herudfra udarbejdes en plan for de enkelte områder: hvordan og hvornår I vil arbejde med punkterne - samt hvordan og hvornår I vil evaluere indsatsen. Derudover anbefales det, at I indhenter børnenes perspektiver, så deres stemme også kommer med når der arbejdes med at højne kvaliteten for deres levede liv i Legehuset.

Er der behov for uddybning – eller hjælp til det videre arbejde – kan I kontakte Bodil Meineche eller Susanne Skaanning på [susanne@relate.nu](mailto:susanne@relate.nu)